

教师专业实践总结

艺术设计学院（学院、部）

景观设计教研室 黄帼虹老师

实践时间：2020年7月13日——2020年8月28日



主要内容

一

实践单位基本情况

二

在实践单位从事工作情况

三

在实践单位的实践收获

四

对本专业（课程）建设方面的启发

一 实践单位基本情况

广州市山田组设计院工程有限公司

该公司成立于**1993**年，一直专注酒店餐饮设计，是最早从事酒店餐饮空间设计的专业团队之一。公司肩负着让客户做一家旺一家的企业使命，成功设计了近四千家酒店餐饮项目。集美山田组下设公小微（广州）设计工程有限公司、做一家旺一家（广州）设计有限公司等多家企业。为上千家餐饮品牌提供策划、设计、软装、工程一体化服务。同时，公司依托扎实的专业积累、强大的专业平台，同时也承接了众多景观设计项目，设计市政、地产等领域。

在一直以来的设计实践中，探索出一些富于地方特色的园林设计之路。在新的生态文明建设中，继续做了很多生态设计研究和实践。

二 在实践单位从事工作情况

本次在山田组设计院的社会实践工作，是一个乡村产业园展览馆的项目，主要参与该项目调研和展陈方案设计的工作：

第一：对江川镇产业现状的调研：充分了解江川自然地理、民俗文化、现代农业产业园的情况；江川扶贫、产业联农带农、美丽乡村建设的情况；江川特色及地标农产品情况；江川生态旅游情况；非遗民俗情况。

第二：制定项目策略：确定展厅定位：展示江川农产品的窗口；接待考察、招商的“本地特色客厅”；江川特色产品展览馆，菠萝产业园展示馆；学术交流中心、各类专业论坛、会议、展览场地；大中学生、青少年学习实践基地。进行受众分析：领导、普通市民、业界人士、媒体记者、旅游团队、学生等。在江川镇产业振兴策略指导下，确定展览馆的展陈大纲。

第三：展览馆展陈方案设计：方案主要分为入口和室内展陈两个部分。利用江川神湾菠萝植株形态作为造型主题，并应用当地竹材料进行呈现。

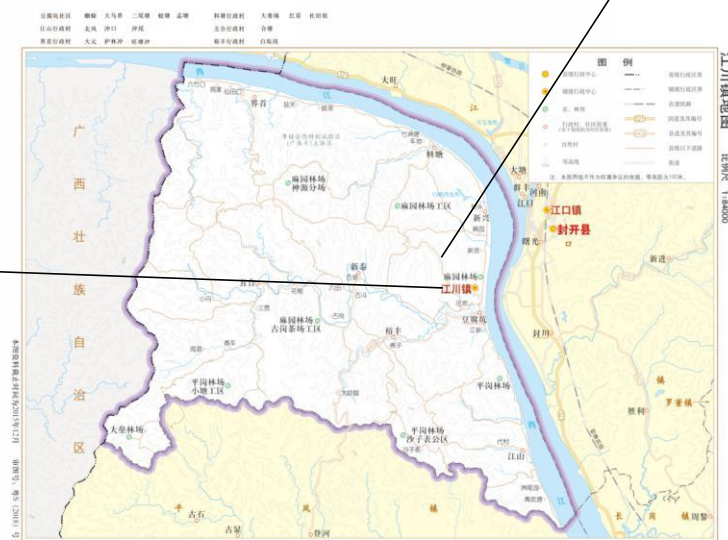
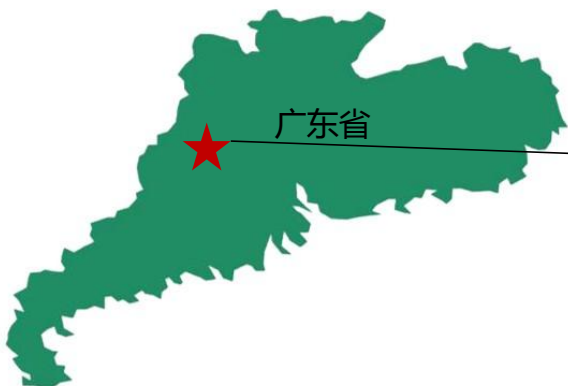
整个过程使自己得到锻炼获益良多。

二 在实践单位从事工作情况

【 区 位 分 析 】

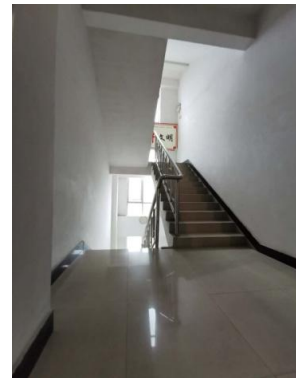
江川镇位于县境南部，北纬 $23^{\circ} 24'$ ，东经 $111^{\circ} 24'$ ，距县城6公里。东面、北面临西江，与县城江口镇隔江相望，南与平凤镇相邻，西北与广西苍梧县、梧州市接壤，属丘陵山区。全镇总面积120.08平方公里，山地面积13.83万亩，其中山林面积12.31万亩，耕地面积1.03万亩（其中水田0.78万亩），山塘水库面积120亩。辖江山、新兴、料塘、界首、裕丰、新泰、五合等7个村委会和豆腐坑居委会，44个自然村。农村经济以种植水稻、蔬菜、旱粮为主，同时加大力度发展扶贫助农产业。

★ 项目所在地



二 在实践单位从事工作情况

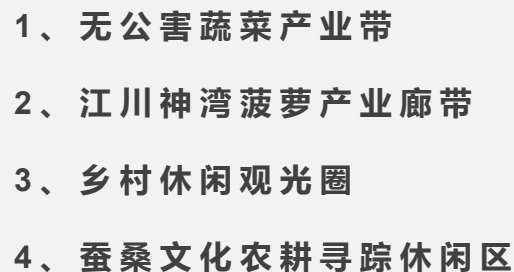
现状分析



现状分析：

- 1、项目现场位于江川文化中心一楼，空间宽阔，视野通透性相对较好。
- 2、项目现场空间层高较高，自然采光性较好。
- 3、项目现场已有一定规模的农业产业园基础，竹子资源丰富，适合建造空间丰富的展览馆场所。

江川镇乡村产业振兴规划布局



二 在实践单位从事工作情况

重点产业概况及目标

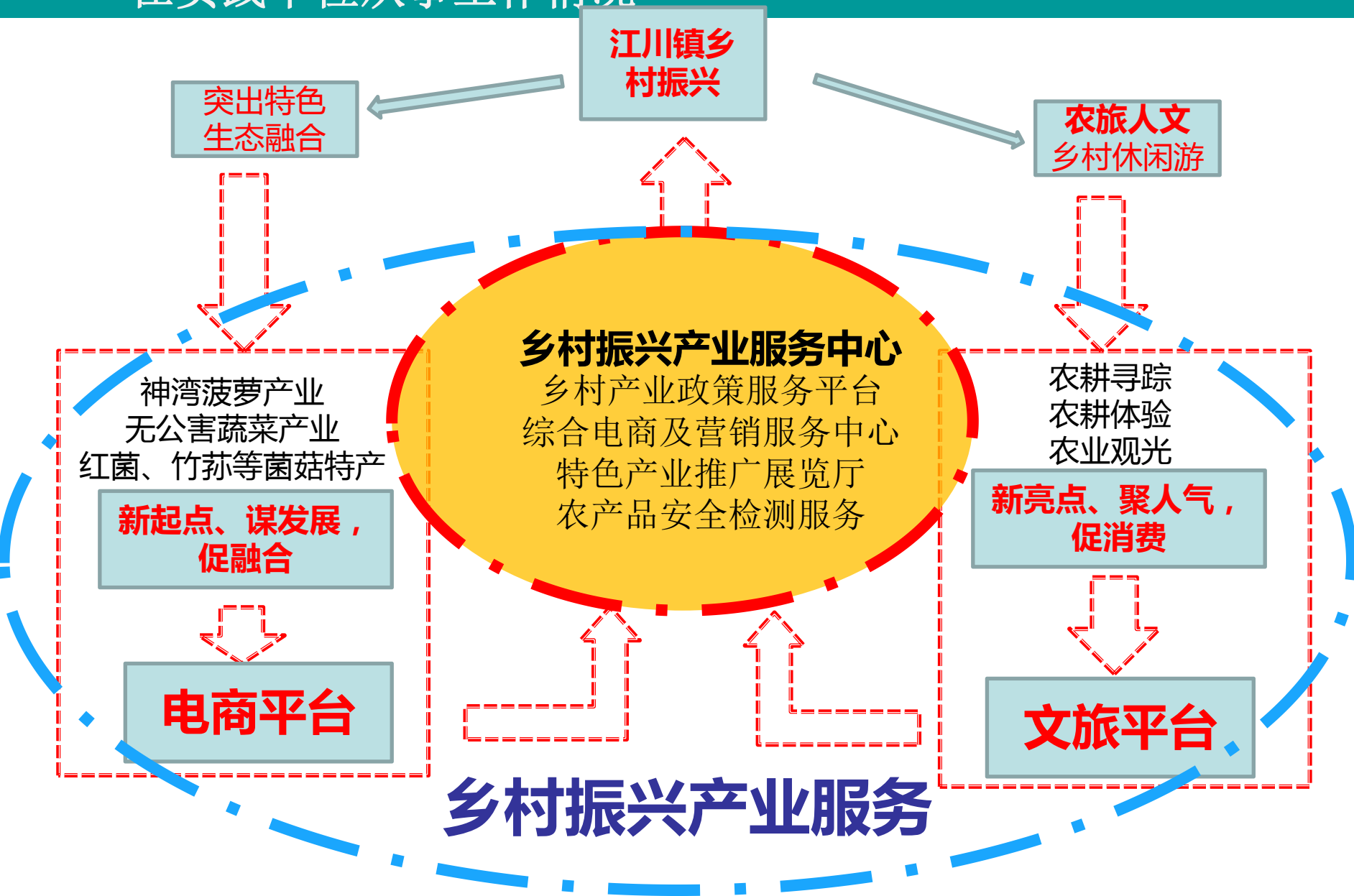
神湾菠萝是广东省中山市神湾镇的特产，是世界名种菠萝，中国国家地理标志产品，种植历史悠久，享誉省港澳。江川镇为了推动产业扶贫，在2017年开始引进神湾菠萝种植，在裕丰、五合两村利用茂谷柑基地分别套种15亩菠萝试验种植。经过2年多的试种，于2019年7月已量产上市，而且品质跟原产地差异不大，符合神湾菠萝香甜、蜜味、爽脆、无渣的特点，而且不需要泡盐水就可以直接食用，深受消费者欢迎。

以裕丰村神湾菠萝基地为例，品质和神湾镇产菠萝无明显差别，通过电商封开购、抖音购、上门自购等方式全部销售完毕。由于初次试验种植，技术和管理不成熟，2019年裕丰15亩神湾菠萝基地挂果率为51%，销售收入84967.44元，减去投入65600元，账面盈利19367.44元，亩盈利1489.8元，带动4户贫困户就近务工，人均务工增收4000元。

产业园将发挥菠萝企业聚集效应，**重点加强与农业企业、农民专业合作社、家庭农场和作坊等的合作，大力推动一村一品、一镇一业的发展，为乡村振兴、带动当地广大农村、农民脱贫致富作出了积极贡献。**



二 在实践单位从事工作情况



二 在实践单位从事工作情况

主题

江川古渡 产业华章

时间顺序

展览线索

故事大纲

内容点

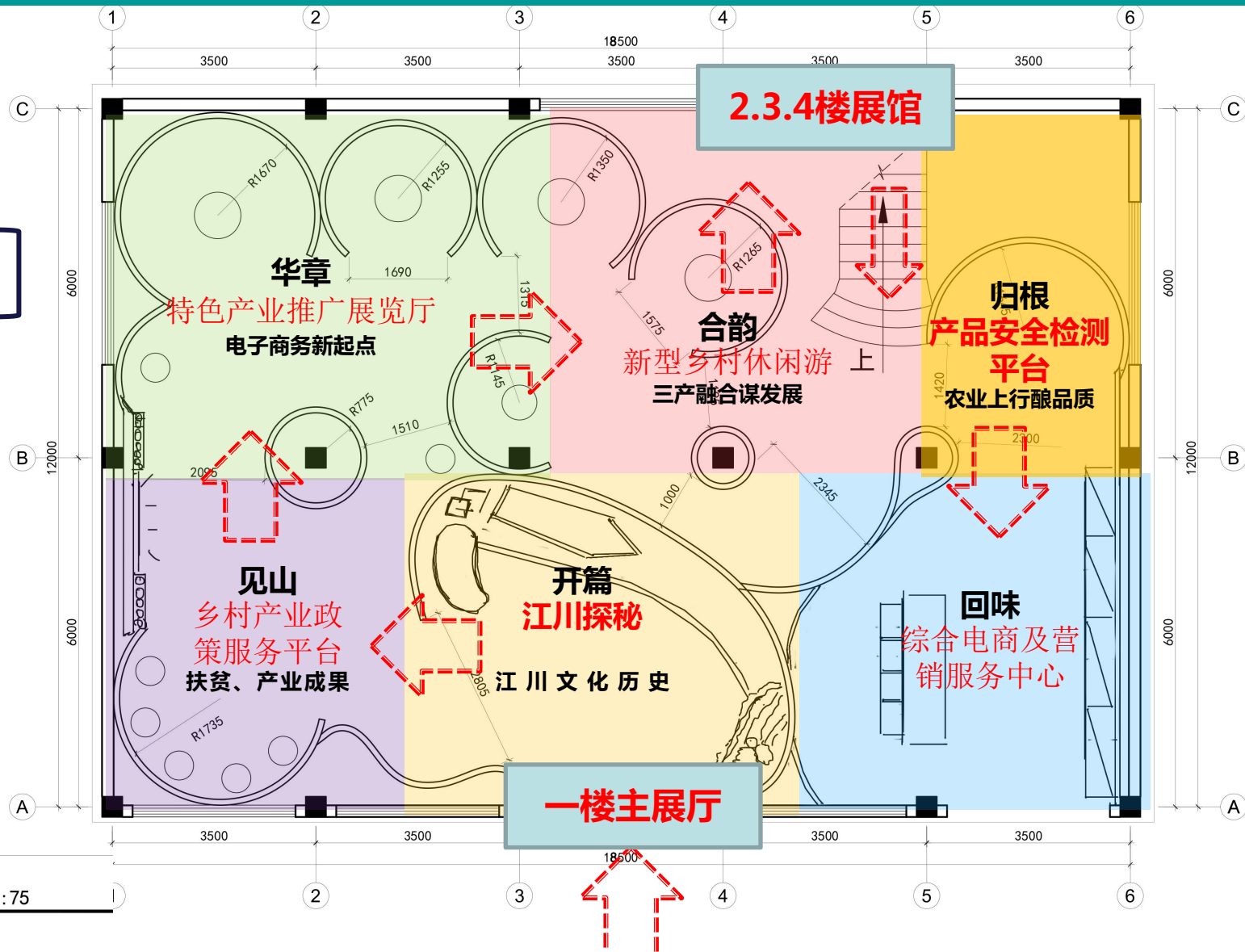
内容点

展示方式



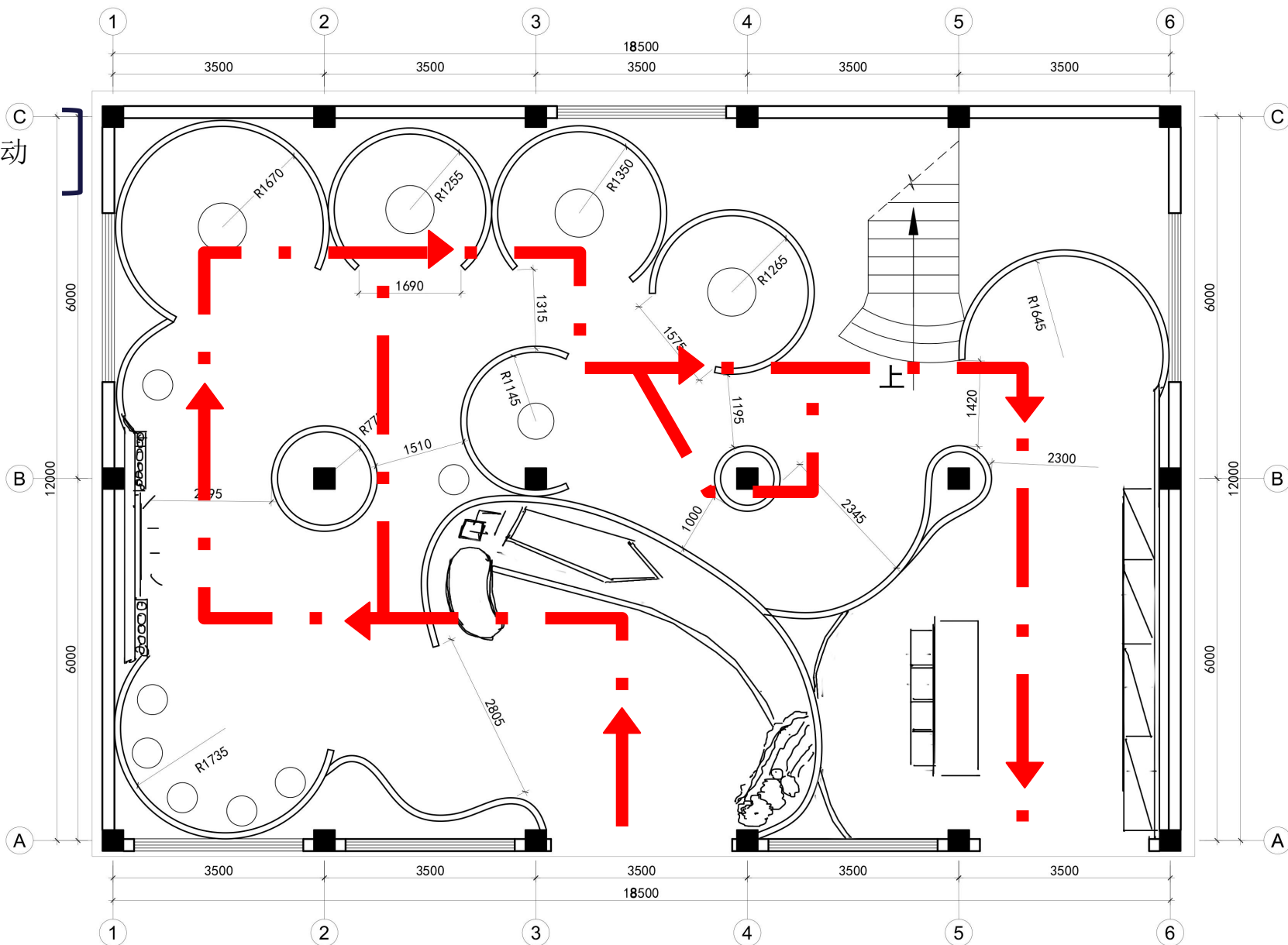
二 在实践单位从事工作情况

主展厅布局



二 在实践单位从事工作情况

主展馆动线图

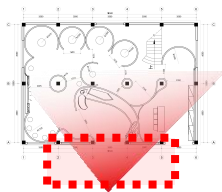


二 在实践单位从事工作情况



入口区

现场照



见面礼：竹（祝）福

设计说明：

入口区高大通透的落地竹子构件让展厅门头的很大程度加大视觉视界，采用江川菠萝树的造型的呼应整体的设计主题，更是点缀了整体入口空间的计亮点，独居创意而又强烈的辨识度，不乏让人眼前一亮。

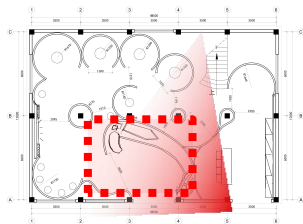


二 在实践单位从事工作情况

前厅区



现场照



江川古渡的前世今生

设计说明：

序厅区的历史长卷画轴让展厅的很大程度加大视觉视界，前言区采用江川古渡的渔船造型呼应整体的设计主题，更是点缀了整体序厅空间的计亮点，独居创意而又强烈的历史印记，不乏让人眼前一亮。

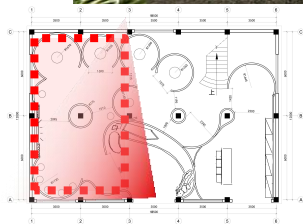
乡村产业政策服务平台

二 在实践单位从事工作情况

乡村产业政策服务平台



现场照



乡村产业政策服务平台

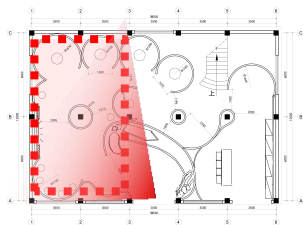
乡村产业政策服务平台

二 在实践单位从事工作情况

乡村产业政策服务平台



现场照

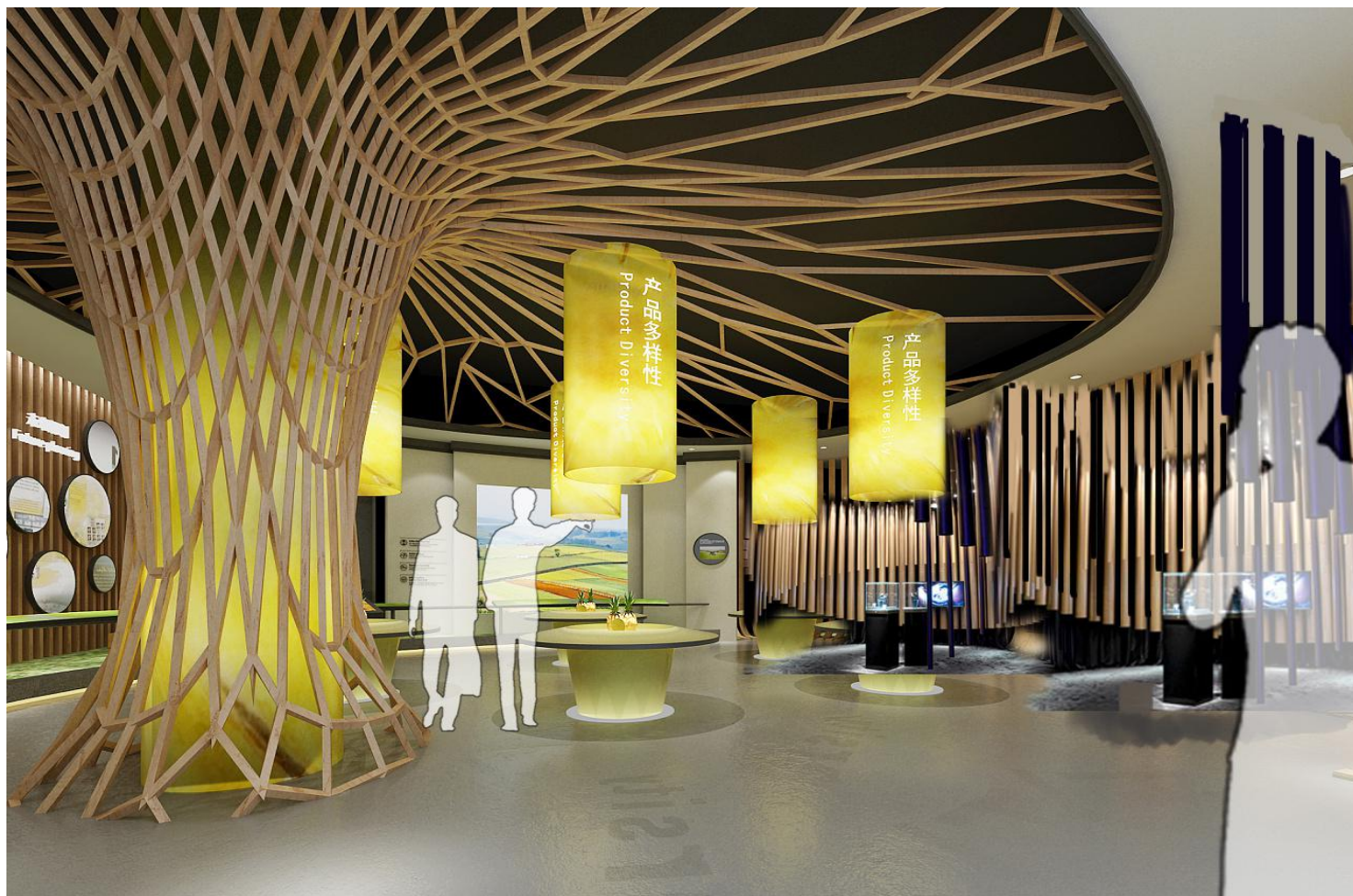


乡村产业政策服务平台

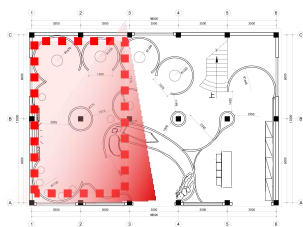
乡村产业政策服务平台

二 在实践单位从事工作情况

【 乡 村 产 业 政 策 服 务 平 台 】



现场照



乡村产业政策服务平台

三 在实践单位的实践收获

在了解市场现状、分析目标使用人群、制定策略和进行规划设计的过程中，深刻体会到立足于自身条件与优势，分析问题症结，寻找差异化，应用适宜性、低成本的方式，是打造乡村产业园体验环境的崭新思路。

项目过程中，深刻认识到促进乡村产业合理发展，是乡村振兴的必要路径之一。充分挖掘有基础、有特色、有潜力的产业，是形成特色乡村的重要手段。而乡村产业园的设计和展陈，也必须基于本地的各层面的特征。具体主要体现在以下几个方面：

区位分析、现状分析、产业概况分析、自然地理条件、展厅定位。

四 对本专业（课程）建设方面的启发

针对个人在山田组公司参与实践的感受，结合专业自身的特点及高职院校的办学要求，在专业建设上觉得应该强调以下几点：

第一：强化专业基础知识的积累及对行业发展动态的认知： 扎实过硬的基础能力，是进入企业实践工作的敲门砖，不仅要做到基本掌握，更要通过课程进行研究与摸索，发挥艺术生特长；时刻关注行业发展目标，才能有正确的景观规划设计逻辑；

第二：坚持“项目教学”模式丰富实战能力培养： 这种模式的优势在于，能够使学生更广泛的接触专业知识，扩展视野与能力，同时团队合作模式、过程经验的积累，可以提升综合的专业素养；

第三：加强校企合作提升竞争力： 注重培养质量，注重在校学习与企业实践，注重学校与企业资源、信息共享的“双赢”模式，对教学具有鲜明的指导作用，提升人才培养的实用性和实效性。